

Relação entre as tonalidades

Tratemos de delimitar as relações entre as tonalidades a partir de seu grau de proximidade ou afastamento. Considerando que essas relações partem de alguns parâmetros, devemos afirmar que:

1. Tons vizinhos são aqueles que possuem a mesma armadura de clave. Ou seja, se a tonalidade principal for maior, pensemos em sua relativa menor. Caso contrário, se partirmos de uma tonalidade principal menor, sua relativa será maior;
2. Tons vizinhos também são aqueles em que a armadura de clave apresenta uma alteração a mais da tonalidade principal. Ou seja, segundo o círculo das quintas, uma 5ª ascendente da tonalidade principal;
3. Tons vizinhos também podem ser aqueles que apresentam uma alteração a menos do que a tonalidade principal. Portanto, segundo o círculo das quintas, uma 5ª descendente da tonalidade principal.

Também podemos encontrar a ideia de tons próximos. Nesse ponto, afirma-se que os chamados tons *homônimos* encaixam-se nesta categoria. Caracteristicamente, estão a três acidentes (na armadura de clave) de distância do tom principal. Por exemplo:

- * *Dó maior* é homônimo de *Dó menor*;
- * *Lá maior* é homônimo de *Lá menor*;
- * *Si_b maior* é homônimo de *Si_b menor*.

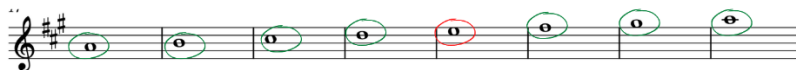
Afinidade tonal

Entre tons vizinhos é possível encontrar *notas comuns*, sendo notas iguais quando comparadas duas tonalidades vizinhas ou próximas. No entanto, notas diferentes (únicas em um dos tons) são chamadas de *notas características* ou *diferenciais*. Como exemplo pode-se dizer que:

Entre *lá maior*, por exemplo, cuja armadura de clave possui 3 sustenidos e *Fá# menor*, que é sua relativa menor, temos como *notas comuns* lá, si, dó#, ré, fá# e sol#, no entanto, a *nota característica* é mi. Pois, mi é *natural* em lá maior e é escrita com acidente (*mi#*) em Fá# menor harmônico.


1. Tons vizinhos - Lá maior e Fá# menor - notas comuns e notas características

Lá maior



Fá# menor harmônica



 notas comuns: lá, si, dó#, ré, fá#, sol.

 notas características: mi e mi#

Nestas relações entre o *Tom principal* e seus vizinhos aponta-se:

- Tons vizinhos diretos são:
 - * Tom relativo – VI qualquer tonalidade principal;
 - * A subdominante – o IV grau da tonalidade principal;

- * A dominante – o V grau da tonalidade principal;
- Tons vizinhos indiretos são:
 - * A relativa da subdominante – vi /IV grau;
 - * A relativa da dominante – vi /V ;

Assim, toda tonalidade possui 3 tons diretos e 2 tons indiretos, totalizando 5 tons vizinhos. Para isso, é necessário que os tons vizinhos diretos (tons da subdominante e dominante) devam ser do mesmo modo do tom principal. Em contrapartida, os vizinhos indiretos são de um modo diferente do tom principal.

Através da comparação entre armaduras de clave das tonalidades encontraremos a quantidade de notas comuns e características. Portanto, tons que possuem armadura de clave iguais não possuem notas características. Exceto as tonalidades menores melódicas e harmônicas (ver figura 1) que possuem uma ou duas notas características.

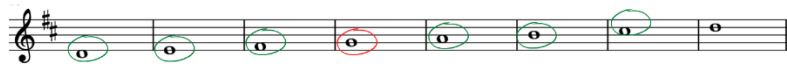
No entanto, tons que possuem armadura de clave com um acidente de diferença possuem apenas uma nota característica. Ou seja, tons vizinhos possuem apenas uma nota característica em relação ao tom principal. Isso inclui as escalas relativas menores harmônicas.


2. Tons vizinhos que possuem um acidente de diferença - Lá maior e Ré maior

Lá maior



Ré maior



 notas comuns: lá, si, dó#, ré, mi, fá#

 notas características: Sol e Sol#

Nessa variante, tons que possuem dois acidentes de diferença, possuem duas notas características.

3. Tons vizinhos diretos – Lá maior e Mi menor harmônica - notas comuns e características

Lá maior



Mi menor harmônica

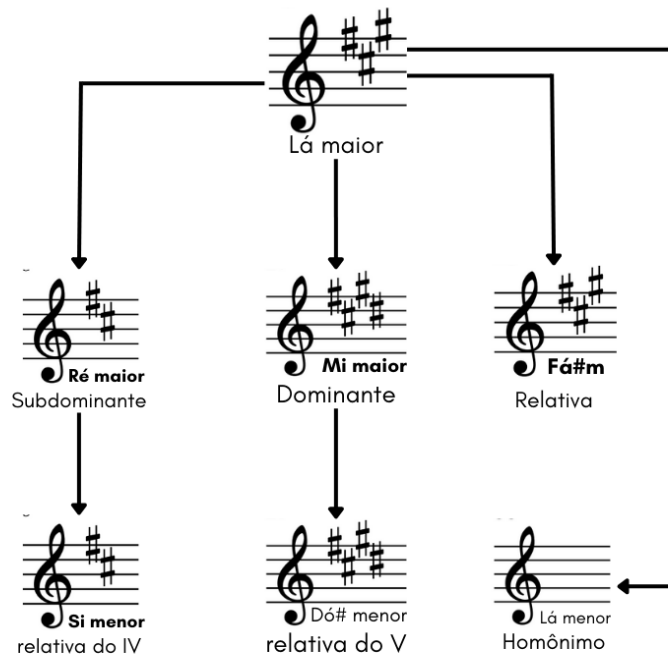


 notas comuns: lá, si, mi, fá

 notas características: dó, ré, sol

Portanto, o *tom principal* é aquele ao qual se buscam as relações com tonalidades vizinhas. Em suas relações são apontados aqueles que são *vizinhos diretos* ou *indiretos*. Estas relações também pode ser chamada de *afinidade direta* ou *indireta*.

Tom principal



Tons afastados

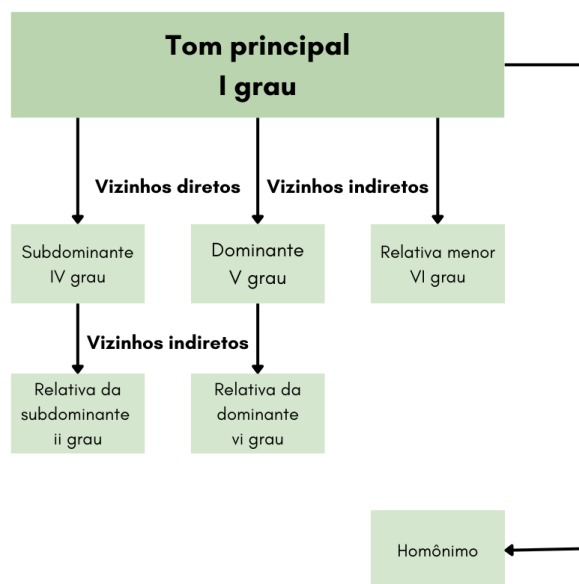
Tons afastados são tonalidades que possuem armaduras de clave com dois acidentes ou mais a mais ou a menos (ver exemplo 3). Também são considerados tons afastados quando temos tonalidades de tipos de acidentes diferentes na armadura de clave. Por exemplo, quando uma tonalidade possui # e a outra b. Assim, no exemplo abaixo temos:

- * Ré maior (2#) – Si maior (5#)
- * Mi_b menor (6_b) – Fá maior (1_b)
- * Ré_b maior (5_b) – Mi menor (1#)

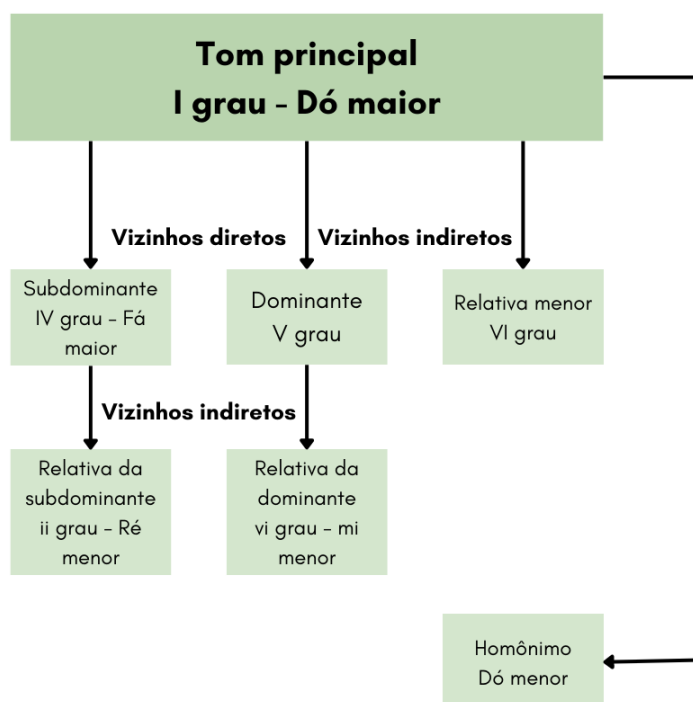
Teoricamente, tonalidades homônimas englobam-se nas características presentes nas chamadas tonalidades afastadas. No entanto, existem outros teóricos que consideram este tipo de relação próxima, pois são encontradas duas notas afins. Isso é razão para que sejam tratadas enquanto relações próximas. Por exemplo:

- * Dó maior – Dó menor
- * Mi_b maior – Mi_b menor
- * Fá# menor – Fá# maior

Assim, traremos um resumo das relações mais comuns entre as tonalidades. Veja o esquema:



Abaixo mostraremos o esquema com tonalidades inseridas:



Exercícios

1. Procurar tons vizinhos:

Modelo:

$G (I)$ $Em (vi)$ relativo $Em (V)$ $C (IV)$ $Am (vi/IV)$ $Bm (vi/V)$ Gm homônimo

a) Si maior



b) Fá maior



c) Mib maior



d) Lá maior



e) Dó# maior



2. Procurar tons vizinhos:

a) Sol menor



b) Si menor



c) Dó menor



d) Dó# menor



e) Ré# menor



3. Indique cinco tons afastados de Lá maior



4. Dê 3 tons afastados de Si_b, maior que tenham também armaduras de clave de _b.



5. Dê 6 tons afastados de Fá menor.



Referências

PRIOLLI, Maria Luisa de Mattos. Princípios básicos da música para a juventude. 2ª Edição. Rio de Janeiro: Gráficas Espírito Santo Ltda. 1955.

SCLIAR, Esther. Elementos de teoria musical. São Paulo: Editora Novas Metas. 1985

<https://www.descomplicandoamusica.com/tons-vizinhos/>

GUIMARÃES, Lucas. Apostila de Conhecimentos Específicos para a Prefeitura de Uberlândia (Músico instrumentista) Pós-edital. www.estrategiaconcursos.com.br S/d.